

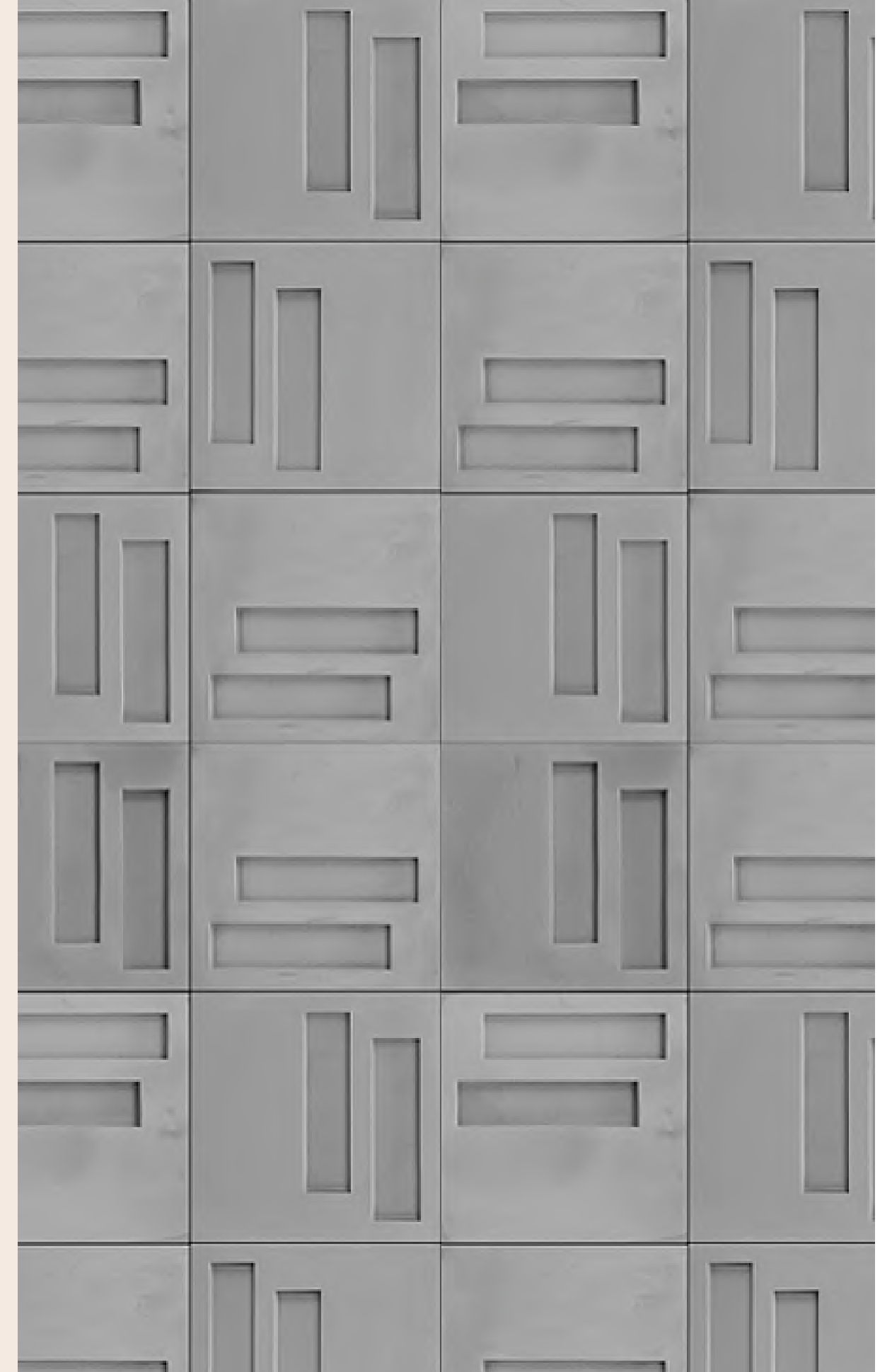
gòuss

# Quadra

ASSINADO POR ZALC ARQUITETURA

# MANUAL TÉCNICO

## ASSENTAMENTO E MANUTENÇÃO



# ÍNDICE

INTRODUÇÃO À MARCA .....	02
O PRODUTO .....	03
INSTRUÇÕES INICIAIS .....	04
RECEBIMENTO E CONFERÊNCIA .....	05
ARMAZENAMENTO .....	06
FERRAMENTAS E MATERIAIS .....	07
CONFERÊNCIA .....	08
PREPARAÇÃO DAS PEÇAS .....	09
PREPARAÇÃO DA SUPERFÍCIE .....	10
CUIDADOS EXTRAS .....	11
PREPARAÇÃO DA ARGAMASSA .....	12
ASSENTAMENTO .....	15
JUNTAS E REJUNTES .....	16
LIMPEZA E FINALIZAÇÃO.....	17
PROTEÇÃO DAS PEÇAS .....	18
MANUTENÇÃO .....	19
PACKING DE INFORMAÇÕES .....	20
DIMENSÕES E CORES.....	21
INFORMAÇÕES ADICIONAIS .....	22

# A Gauss

Nossa marca se conecta entre a solidez industrial e a rusticidade refinada para traduzir um propósito de ser pluricultural e, conseqüentemente, multissensorial. Aspiramos conexões entre o espaço, seu envoltório e as pessoas que transitam e interagem nele.

Somos especialistas em linhas de pisos, revestimentos e elementos vazados produzidos em concreto, juntamente com o desenvolvimento e a releitura de diferentes tipologias dos atemporais tijolos de demolição.



# O produto

03

Os **revestimentos cimentícios** que contemplam a **linha Quadra** une as características naturais e rústicas do revestimento cimentício, explorando a essência do brutalismo e a personalidade do concreto a partir de releituras táteis e visuais para ambientes internos e externos.

O modelo QUADRA possui design exclusivo com assinatura de Zalc Arquitetura.

Este produto traz características próprias do concreto, podendo apresentar em sua textura pequenas manchas e bolhas e assumir uma pequena diferença entre seus tamanhos, mantendo assim, seu aspecto e efeito rústico e artesanal.

A linha Quadra apresenta dois modelos que correspondem a um jogo de volumetrias e versatilidade na paginação, visto que a peça da esquerda pode incluir os nossos bricks na composição.



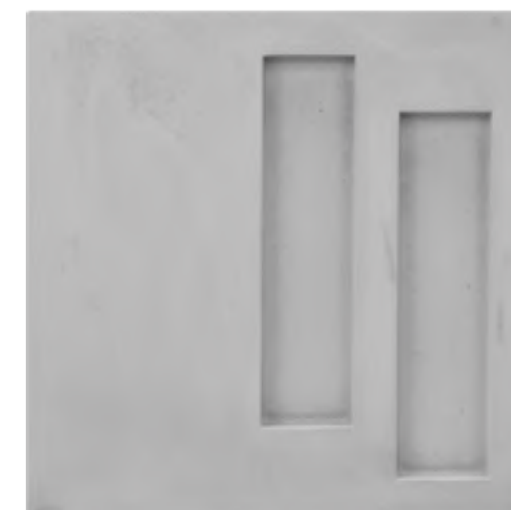
# Instruções iniciais | Aplicação e uso

04

Este produto foi desenvolvido para uso em paredes internas e externas (fachadas) e oferece alta durabilidade e resistência.

Devem ser consideradas as medidas **35 x 35 x 2,0** (altura, comprimento e espessura, respectivamente) correspondentes a cada peça da linha Quadra e **considerar em torno de 10% de peças extras para eventuais contratempos que surgem ao decorrer da obra.**

Produto impermeabilizado de fábrica.



Ao receber o material, confira a quantidade, cor e o modelo. Em caso de avaria:

(1) Registre a ocorrência no Termo de “**Aceite**” caso possua trincas, deformidades ou peças quebradas

(2) Imediatamente, comunique a loja responsável;

(3) Faça registro fotográfico;

(4) **NÃO INSTALE PRODUTO QUE APRESENTE DEFEITO VISÍVEL. PRODUTO ASSENTADO É CONSIDERADO ACEITO.**



## Lista de itens para conferência

- Quantidade do material
- Nome do produto
- Visual e estética
- Cor e tonalidade



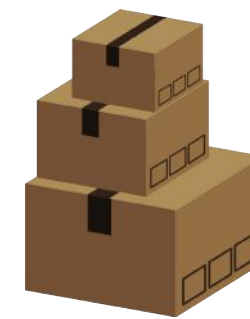
**ATENÇÃO:** pequenos furos ou riscos são da natureza do material e não podem ser considerados como defeito de peça.

**AVISO:** Guarde a nota fiscal para apresentá-la como forma de manter a garantia do produto.

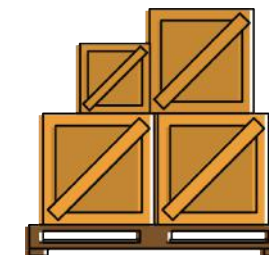
**A garantia legal é estabelecida pelo CDC (Código de Defesa do Consumidor). Dessa forma, caso constate alguma divergência, o cliente tem um prazo de até 90 dias, a partir do recebimento do produto, para comunicar a GAUSS qualquer defeito ou irregularidade do material, de preferência por escrito.**

Nunca armazenar as caixas diretamente no chão. O armazenamento deve ser feito em suporte elevado (estrado de madeira) afim de evitar o contato direto com o chão e, conseqüentemente, umidade.

O material não deve ser armazenado por mais de 30 dias. A conservação inadequada pode danificar e inutilizar o produto.



armazenamento inadequado com caixas direto no chão e empilhamento indevido.



não devem ser armazenadas caixas com altura superior a 1,0m. **Respeitar a seta de orientação da embalagem (Este lado para cima).**

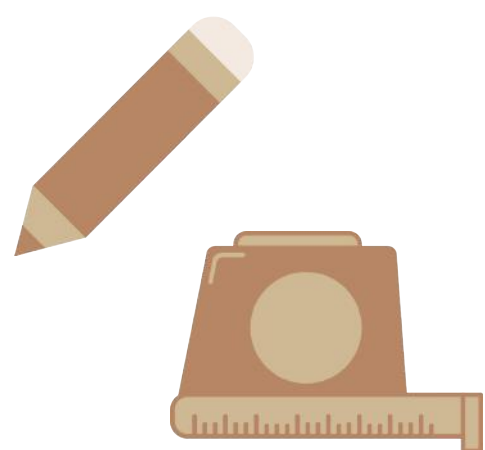


não exponha a intempéries.

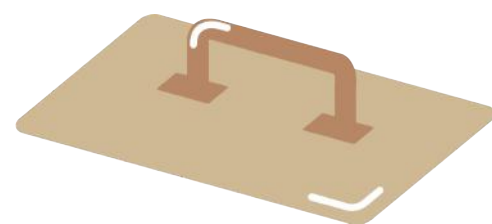


# Ferramentas e materiais

07



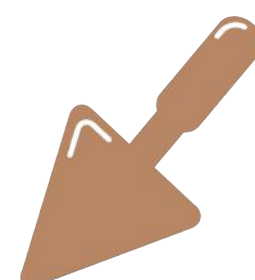
lápiz e materiais para medição (trena, nível, esquadro) e demarcação.



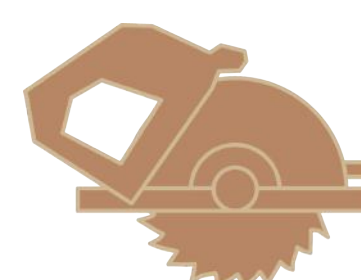
desempenadeira



martelo de borracha para assentamento



espátula para aplicação de argamassa



ferramenta de corte das peças (serra mármore)



esponja, balde e broxa para limpeza das peças

# Conferência

Recomendado montar uma paginação no chão e abrir de 3 a 5 caixas para realizar uma composição aleatória entre as peças, visto que todas possuem diferenças entre sua textura, tom e tamanho. Desníveis superiores a 2mm a cada 2m deverão ser corrigidos antes do assentamento.

**IMPORTANTE:** É necessário que as peças sejam utilizadas de caixas alternadas, afim de minimizar a possibilidade de marcações devido as diferenças de tonalidade e espessura caracteriscas do material



Compreensão do projeto para execução



Alinhamento e nivelamento para que as peças sejam instaladas sem desníveis.



Checklist da lista de materiais necessária para o assentamento.

# Preparo

Limpeza da base para remoção de todos os tipos de resíduos.



Inspeção da base. Se necessário, proceda as regularizações. Não impermeabilize o emboço.



- Os produtos GAUSS® devem ser assentados na fase de acabamentos da obra e a área de assentamento deve estar com cura superior a 14 dias (NBR 13754/1996), bem nivelada e limpa, não contendo resíduos de pó ou sujeira e, deve ser umedecida antes da aplicação da argamassa. **No momento de aplicação, a argamassa deve ser aplicada na peça e na área de assentamento;**
- A legislação brasileira exige que toda e qualquer obra nova ou reforma seja projetada e acompanhado por profissionais habilitados;
- **Antes de aplicar argamassa na peça, limpar com escova de cerdas macias e umedecidas.**



## Preparação da superfície

### PAREDES NOVAS | PINTADAS | DRYWALL

Caso a parede apresente umidade ou risco de infiltração, é necessário realizar anteriormente uma impermeabilização usando técnicas e produtos específicos, seguindo as instruções de seus fabricantes. Deve-se preparar um emboço homogêneo, nivelado, aprumado e sem áreas ocas.

**OBS: Nunca utilize “impermeabilizante” ou outro produto na área de assentamento, pois o mesmo pode atrapalhar a aderência da argamassa sobre a superfície.**

Para receber o revestimento, a parede de alvenaria ou drywall deve estar com o emboço curado, seco, limpo, firme, nunca esfarelando e livre de pó, gordura, massa, tinta ou qualquer resíduo que prejudique a aderência da argamassa de colagem.



## Cuidados extras

- A argamassa deve ser aplicada na peça e na parede em sentidos opostos, de forma cruzada (perpendiculares/dupla colagem - NBR 13754/1996);
- Em certas situações, será necessário apoiar (escorar) a placa até a aderência total da argamassa.
- Assentar uma pingadeira em muros, muretas e fachadas sem cobertura ou qualquer outro tipo de proteção contra a chuva. Assim, evita-se a infiltração das águas de chuva entre a peça e a parede. E que manche também a superfície com filetes de água.
- É indicado o uso de rodapés afim de evitar infiltração da chuva e umidade entre as peças e o chão. O mesmo também facilita na limpeza do local, gerando uma proteção ao produto contra danos de impacto

# Preparação da argamassa

## materiais e passo-a-passo



Adição de água para a argamassa e sua mistura com a haste helicoidal da furadeira.

**1.colher de pedreiro; 2. furadeira (opcional); 3. extensão elétrica; 4. haste helicoidal e recipiente plástico para mistura; 5. água limpa**

Prepare um saco inteiro de argamassa. Para a mistura, leia atentamente e siga instruções que estão na embalagem do produto. Não fracione o saco e nem adicione água visualmente. A mistura da argamassa deve ser realizada em um recipiente plástico, pois a utilização de caixotes de madeira altera as propriedades da mesma. Despeje toda a quantidade de água indicada na embalagem do produto para a mistura da argamassa e acrescente aproximadamente a metade do pó contido na embalagem. Seguir instruções do fabricante para a mistura ou utilizar a haste helicoidal acoplada na furadeira.

# Argamassa

Misture até formar uma pasta homogênea, em seguida acrescente o restante do pó, misturando a argamassa até que atinja uma consistência pastosa e sem presença de grumos. Este processo leva aproximadamente 4 minutos. Após a mistura inicial, deixe a massa de argamassa colante descansar em torno de 10 a 15 minutos (conforme a instrução da embalagem) para que ocorram as reações químicas. Durante o processo de assentamento, é importante misturar novamente a massa e de modo manual para que mantenha sua consistência.



**ATENÇÃO: nunca acrescente água após a mistura inicial.**

TABELA DE CONSUMO DE ARGAMASSA

PRODUTO	INDICAÇÕES	CONSUMO PAREDE
Argamassa colante tipo ACIII Cor Cinza ou Branca	Todas as linhas nas cores claras	10 a 15 kg/m <sup>2</sup>

## ARGAMASSA ACII

Argamassa colante de uso externo e interno. Para áreas como salas, varandas, garagens, muros, áreas ao redor de piscinas ou ao redor da casa.

## ARGAMASSA ACIII

Argamassa colante flexível. Alta adesividade e flexibilidade. Ideal para fachadas.

## ESPECÍFICA

(Impermeável, Refratária, etc.) Ideal para ambiente de lareiras e churrasqueiras.

# Argamassa

Para assentamento em áreas externas, sem rejunte, algumas argamassas podem ser indicadas.

- Bautech - Rapcola 24 horas
- Bellinzoni – Argamassa Nanoflex
- MC-Bauchemie - Argamassa M12 HP
- Portokoll – Ultraflexível Bicomponente
- Prático – Argamassa Pedras Especiais
- Quartzobrás – Cola 500
- Votorantim – Votomassa Cola Tudo

Em caso de dúvida sobre a aderência em certas superfícies, como impermeabilizações ou superfícies com diferença térmica considerável, entre em contato com o fabricante, que é o responsável pela aderência da argamassa.

A Gauss não se responsabiliza por eventuais problemas com a argamassa, que são de responsabilidade do respectivo fabricante.





# Assentamento



Utilizando uma broxa de pintura, umedeça a parede e remova qualquer tipo de resíduo.



Estenda a argamassa na parede com o lado dentado da desempenadeira, em uma área suficiente para o assentamento de 12 peças.



Limpe o verso da peça com uma esponja úmida.



**Inicie definindo o alinhamento da primeira fiada, na parte mais baixa da parede, garantindo que esteja perfeitamente nivelada e apoiada numa base fixa (piso, rodapé, suporte, etc)**



Espalhe a argamassa com uma colher de pedreiro pequena, ou uma espátula de 40mm. Sobre todo o verso da peça.



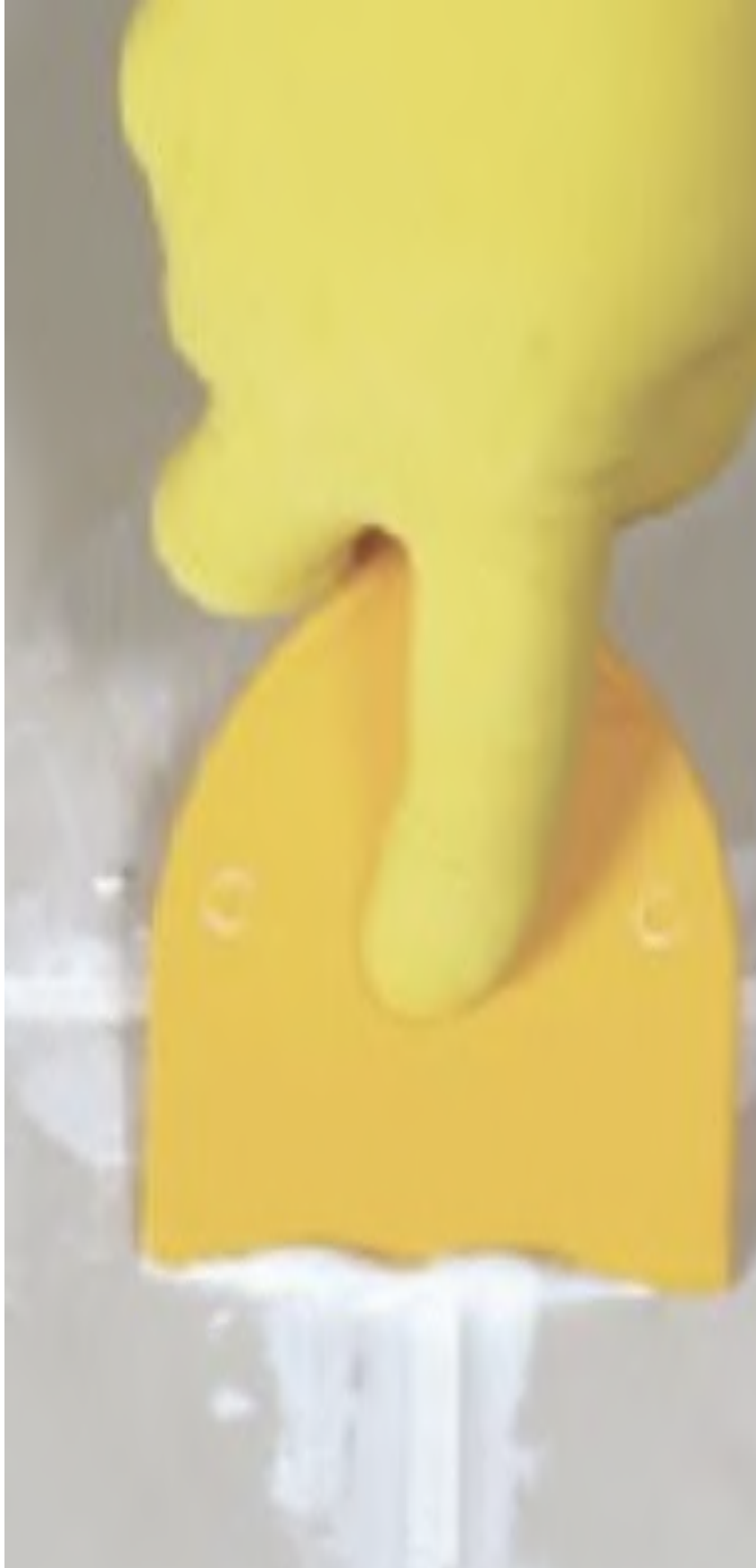
Para melhor estética do painel utilize **junta seca** (sem espaçador). Caso prefira rejuntar, assente o produto com espaçador de no mínimo **3 mm\***. Pressione com as duas mãos a peça contra a parede. Nunca utilize o cabo da colher para ajudar nesta tarefa.



Os cortes e o nivelamento podem ser efetuados com o auxílio de ferramenta apropriada.

## IMPORTANTE:

- Conferir e ajustar o nivelamento a cada 3 ou 4 fiadas.
- Diferenças de espessura entre peças são naturais e desejáveis. compensá-las variando a espessura da camada da argamassa.



## Juntas e rejuntas

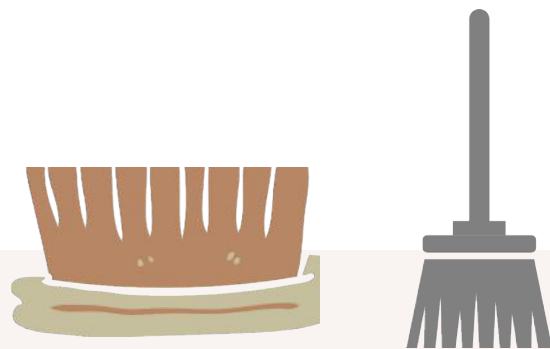
- As juntas devem ser respeitadas para que não ocorram micro trincas e o descolamento das peças.
- O trabalho de rejunte deverá ser feito apenas após a secagem da argamassa. É importante eliminar qualquer tipo de sujeira, poeira ou nata de cimento na face da peça. Para retirar imperfeições ou sujeiras de assentamento e rejuntamento, indicamos a utilização de escovas de cerdas plásticas. Após a finalização do assentamento, aguardar 48 horas para que o sistema seque totalmente;
- Recomenda-se aplicar o rejunte com bsnaga ou espátula para garantir a limpeza da peça, sem obstrução dos poros e veios;

# Limpeza e finalização pós-obra

Depois de finalizados os procedimentos de assentamento e rejuntamento (respeitando o prazo de cura), seguem a seguir outros cuidados para a finalização que deverão ser realizados com, no mínimo, 72h após o assentamento:

**ATENÇÃO:** Devido a alta absorção, as placas podem ser alteradas em suas características de cor imediatamente após a limpeza. Após o prazo de secagem as placas voltarão a cor natural, gradativamente.

1



vassouras/escovas de cerdas macias para escovação final das peças

2



detergente LIMPEZA DIÁRIA LP PISO CLEAN para limpeza do pós-obra

3



enxaguar bem as placas para remoção total do produto de limpeza pós-obra

**Importante:** para produto já IMPERMEABILIZADO DE FÁBRICA, não aplicar o detergente alcalino LIMPEZA PESADA LP PISOCLEAN® ou outro alcalino. Jamais utilizar solvente (como por exemplo, thinner). Lavar apenas com o detergente LIMPEZA DIÁRIA LP PISO CLEAN®.

Clique no ícone e confira a tabela de rendimentos PISO CLEAN:

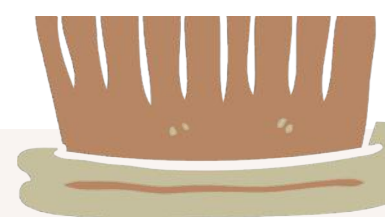


## Materiais para proteção das peças e manutenção

Recomenda-se que sejam dadas um total de 2 demãos para a proteção total do material, conforme instruções da PISO CLEAN®. Sua aplicação deve ser feita com bico pulverizador tipo “leque” para que seja alcançado um melhor rendimento do material.



hidrofugante para  
manutenção



escova para limpeza  
das peças



rolo ou trincha para  
aplicação do  
hidrofugante



pano seco para  
limpeza do  
hidrofugante

1



LIMPEZA DIÁRIA LS  
PISO CLEAN

2



PSC HIDROFUGA  
PISO CLEAN

3



MÁQUINA DE JATO  
DÁGUA

Lavar apenas com detergente LIMPEZA DIÁRIA LS PISO CLEAN®;

Aplicar o PSC HIDROFUGA PISO CLEAN® periodicamente. O tempo de reaplicação deve ser determinado conforme as condições de uso; a secagem varia entre 15 a 25 dias (para áreas externas sem alta umidade do ar e para áreas internas, respectivamente)

Quando utilizar a máquina de jato d'água, escolha a opção LEQUE e respeite uma distância mínima de segurança. Jamais utilizar produtos de limpeza que tenham base ácida – cloro, água sanitária e detergente multição.

Clique no ícone e confira o manual de limpeza PISO CLEAN:



**DESCRIÇÃO**

---

Linha Quadra

**USO: RI + RE**

---

\*revestimento interno RI

\*revestimentos externo RE

**TIPOLOGIA**

---

Peças especiais

**FORMATO NOMINAL (CM)**

---

35 x 35 x 2,5

**PEÇAS/CAIXA**

---

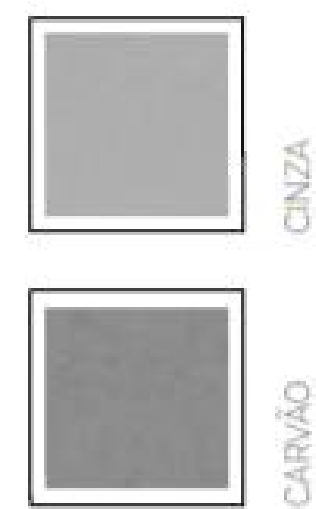
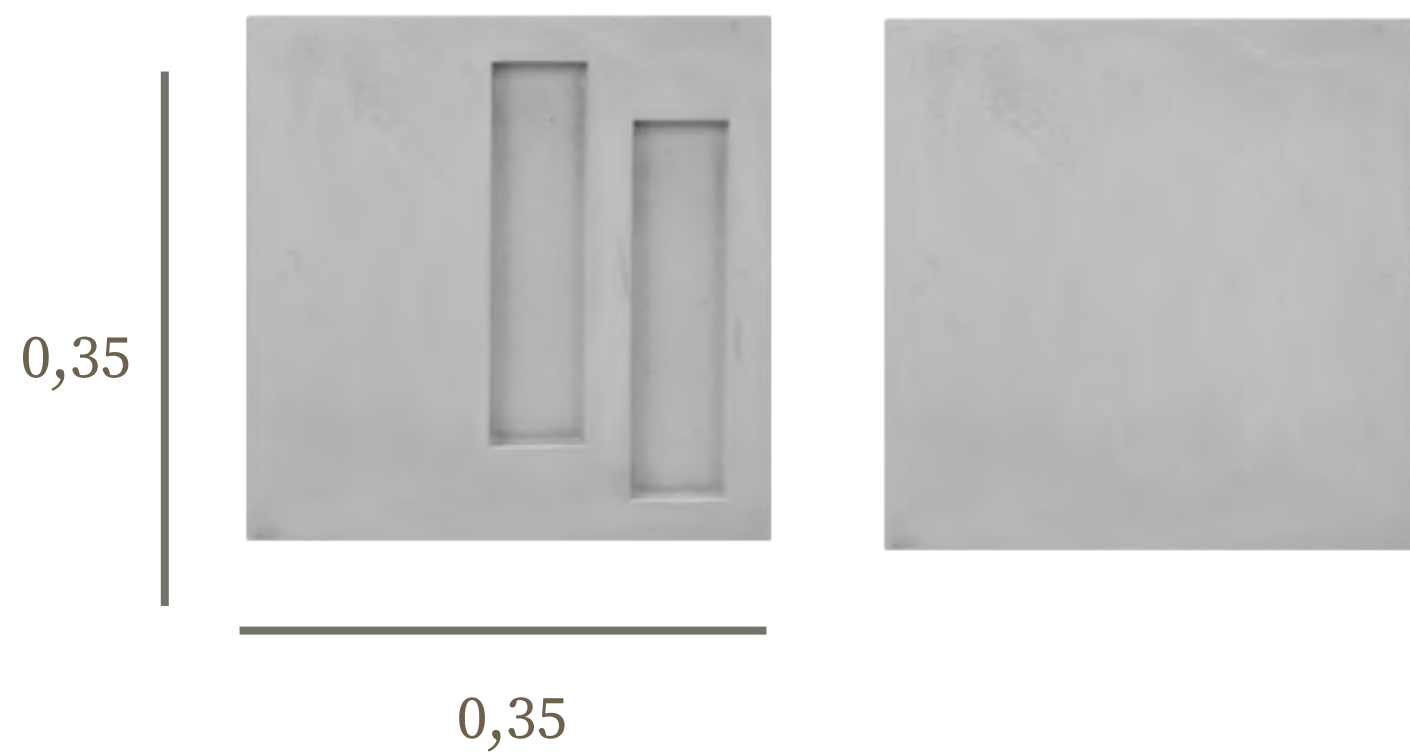
4

**M<sup>2</sup> /CAIXA**

---

0,49 M<sup>2</sup>

# Dimensões e cores



# Informações adicionais

## GARANTIA

Todos os pisos, revestimentos e cobogós GAUSS são produzidos dentro de um rigoroso controle de qualidade e atendem às normas brasileiras. Para que ocorra a garantia plena dos produtos GAUSS é indispensável o cumprimento de todas as instruções presentes neste manual técnico de assentamento.

## INFORMAÇÕES COMPLEMENTARES

Informações adicionais sobre o assentamento do produto, propriedades técnicas e dimensionamentos podem ser esclarecidas através dos meios de contato ao lado:



[CLIQUE PARA ACESSAR O GUIA DE DÚVIDAS FREQUENTES](#)



**RJ** - Fábrica

Av. Francisco A. Coutinho, 1027, São  
Gonçalo - RJ

+55 21 2617 - 0100

+55 21 99415 - 1909

[contato@gaussrevestimentos.com.br](mailto:contato@gaussrevestimentos.com.br)





Pluricultural e multissensorial: revestimentos atemporais que conectam pessoas e espaços

[www.gaussrevestimentos.com.br](http://www.gaussrevestimentos.com.br)



[/gaussrevestimentos](#)



clique nos ícones e conecte-se conosco