



göauss

Travertino

MANUAL TÉCNICO

ASSENTAMENTO E MANUTENÇÃO



ÍNDICE

INTRODUÇÃO À MARCA	02
O PRODUTO	03
INSTRUÇÕES INICIAIS	04
RECEBIMENTO E CONFERÊNCIA	05
ARMAZENAMENTO	06
FERRAMENTAS E MATERIAIS	07
CONFERÊNCIA	08
PREPARO	09
PREPARAÇÃO DA SUPERFÍCIE	10
CUIDADOS EXTRAS	11
PREPARAÇÃO DA ARGAMASSA	12
TIPOS DE ASSENTAMENTO	15
JUNTAS E REJUNTES	16
LARGURA DE JUNTA.....	17
LIMPEZA E FINALIZAÇÃO	18
PROTEÇÃO DAS PEÇAS	19
MANUTENÇÃO	20
PACKING DE INFORMAÇÕES	21
DIMENSÕES E CORES.....	22
INFORMAÇÕES ADICIONAIS	23

A Gauss

Nossa marca se conecta entre a solidez industrial e a rusticidade refinada para traduzir um propósito de ser pluricultural e, conseqüentemente, multissensorial. Aspiramos conexões entre o espaço, seu envoltório e as pessoas que transitam e interagem nele.

Somos especialistas em linhas de pisos, revestimentos e elementos vazados produzidos em concreto, juntamente com o desenvolvimento e a releitura de diferentes tipologias dos atemporais tijolos de demolição.



O produto

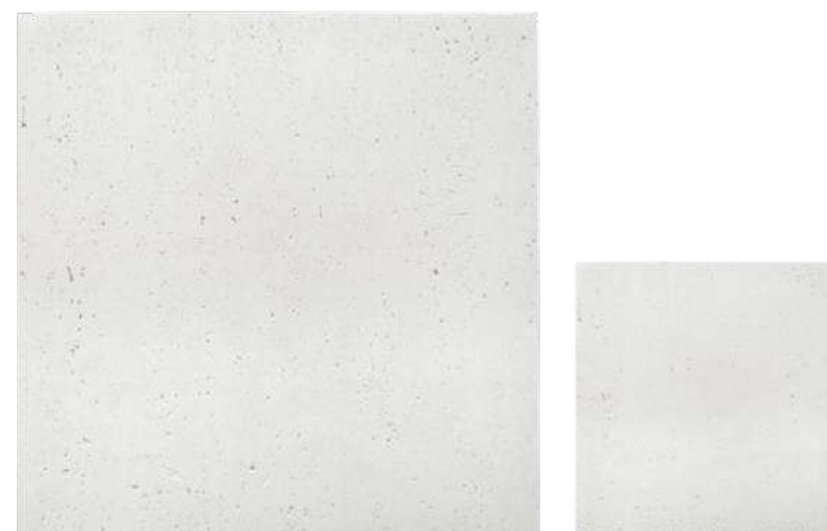
03

Os **revestimentos cimentícios** que contemplam a **linha Travertino** une as características naturais e rústicas do revestimento cimentício, explorando a essência do brutalismo e a personalidade do concreto a partir de releituras táteis e visuais para ambientes internos e externos.

O piso Athermanous não é um piso atérmico, o mesmo sofre alterações de temperatura de acordo com o ambiente. As placas absorvem menos calor que pedras naturais e pisos cerâmicos, especialmente se utilizados nas cores clara. As cores escuras tendem a aquecer mais, porém ambos sofrem alterações de acordo com as intempéries.

A linha **Travertino** traz um produto exclusivo Gauss.

Este produto traz características próprias do concreto, podendo apresentar em sua texturas pequenas manchas e bolhas e assumir uma pequena diferença entre os tamanhos, mantendo assim, seu aspecto e efeito rústico e artesanal.



Instruções iniciais | aplicação e uso

Este produto foi desenvolvido para uso em bases de áreas internas e externas e oferece alta durabilidade e resistência.

Devem ser consideradas as medidas **50 x 50 e 100 x 100 x 1,5** (altura, comprimento e espessura, respectivamente) correspondentes a cada peça da linha Athermanous e **considerar em torno de 10% de peças extras para eventuais contratempos que surgem ao decorrer da obra.**



Recebimento e conferência

05

Ao receber o material, confira a quantidade, cor e o modelo. Em caso de avaria:

(1) Registre a ocorrência no Termo de “Aceite” caso possua trincas, deformidades ou peças quebradas

(2) Imediatamente, comunique a loja responsável;

(3) Faça registro fotográfico;

(4) NÃO INSTALE PRODUTO QUE APRESENTE DEFEITO VISÍVEL. PRODUTO ASSENTADO É CONSIDERADO ACEITO.



Lista de itens para conferência

- Quantidade do material
- Nome do produto
- Visual e estética
- Cor e tonalidade



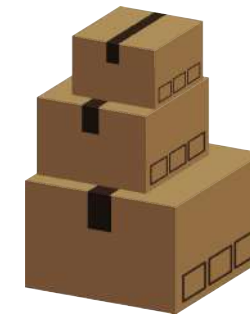
ATENÇÃO: pequenos furos ou riscos são da natureza do material e não podem ser considerados como defeito de peça.

AVISO: Guarde a nota fiscal para apresentá-la como forma de manter a garantia do produto.

A garantia legal é estabelecida pelo CDC (Código de Defesa do Consumidor). Dessa forma, caso constate alguma divergência, o cliente tem um prazo de até 90 dias, a partir do recebimento do produto, para comunicar a GAUSS qualquer defeito ou irregularidade do material, de preferência por escrito.

Nunca armazenar as caixas diretamente no chão. O armazenamento deve ser feito em suporte elevado (estrado de madeira) afim de evitar o contato direto com o chão e, conseqüentemente, umidade.

O material não deve ser armazenado por mais de 30 dias. A conservação inadequada pode danificar e inutilizar o produto.



armazenamento inadequado com caixas direto no chão e empilhamento indevido.



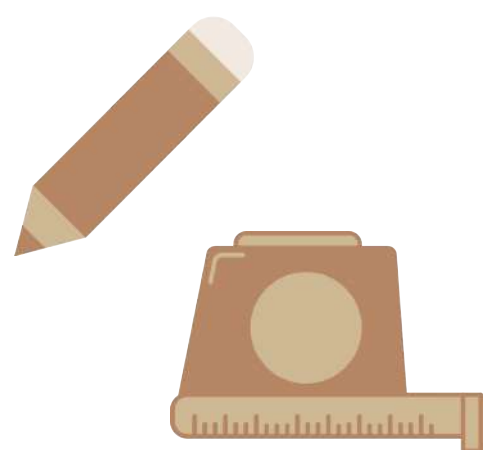
não devem ser armazenadas caixas com altura superior a 1,0m. **Respeitar a seta de orientação da embalagem (“Este lado para cima”).**



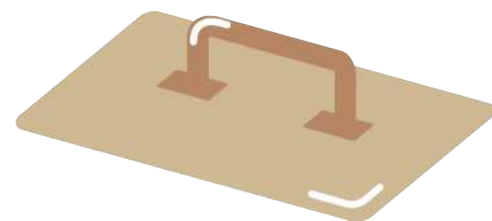
não exponha a intempéries.

Ferramentas e materiais

07



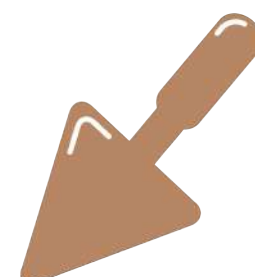
Lápis e materiais para medição (trena, nível, esquadro) e demarcação.



Desempenadeira



Martelo de borracha para assentamento



Espátula para aplicação de argamassa



Ferramenta de corte das peças (serra mármore)



Esponja, balde e broxa para limpeza das peças

Conferência

Recomendado montar uma paginação no chão e abrir de 3 a 5 caixas para realizar uma composição aleatória entre as peças, visto que todas possuem diferenças entre sua textura, tom e tamanho. Desníveis superiores a 2mm a cada 2m deverão ser corrigidos antes do assentamento.

IMPORTANTE: É necessário que as peças sejam utilizadas de caixas alternadas, afim de minimizar a possibilidade de marcações devido as diferenças de tonalidade e espessura características do material



Compreensão do projeto para execução



Alinhamento e nivelamento para que as peças sejam instaladas sem desníveis.



Checklist dos materiais necessária para o assentamento.

Preparo

Limpeza do contrapiso para remoção de todos os tipos de resíduos.



Inspeção da base. Se necessário, proceda as regularizações. Não impermeabilize o emboço.



- Os produtos GAUSS® devem ser assentados na fase de acabamentos da obra e a área de assentamento deve estar com cura superior a 14 dias (NBR 13754/1996), bem nivelada e limpa, não contendo resíduos de pó ou sujeira e, deve ser umedecida antes da aplicação da argamassa. **No momento de aplicação, a argamassa deve ser aplicada na peça e na área de assentamento;**
- A legislação brasileira exige que toda e qualquer obra nova ou reforma seja projetada e acompanhado por profissionais habilitados;
- **Antes de aplicar argamassa na peça, limpar com escova de cerdas macias e umedecidas.**

Preparação da Superfície

Caso a base apresente umidade ou risco de infiltração, é necessário realizar anteriormente uma impermeabilização usando técnicas e produtos específicos, seguindo as instruções de seus fabricantes. **Deve-se preparar um contrapiso homogêneo, nivelado, aprumado e sem áreas ocas.**

OBS: Nunca utilize “impermeabilizante” ou outro produto na área de assentamento, pois o mesmo pode atrapalhar a aderência da argamassa sobre a superfície.

Para receber o revestimento, o piso deve estar com o emboço curado, seco, limpo, firme, nunca esfarelando e livre de pó, gordura, massa, tinta ou qualquer resíduo que prejudique a aderência da argamassa de colagem.

NÃO É RECOMENDADO A INSTALAÇÃO SOBRE OUTRO PISO.

Cuidados extras

- Recomenda-se que, o piso não sofra qualquer atrito durante o período de cura da argamassa, evitando deslocamentos e consequente fissura nas placas;
IMPORTANTE: Se for indispensável transitar na obra antes de três dias, deve ser utilizada argamassa colante do tipo secagem rápida;
- A argamassa deve ser aplicada na peça e na base em sentidos opostos, de forma cruzada (perpendiculares/dupla colagem - NBR 13754/1996);

Na aplicação do rejunte, não deixar que o mesmo seque sobre a face do revestimento, afim de proteger o material, evitando quaisquer possibilidades de manchas sobre a peça.
- O rejunte deve ser aplicado somente após 72hs do término do assentamento (NBR 13754/1996);

Lembrando que a limpeza do rejunte deve ser realizada durante o processo de aplicação do produto, sendo executada a cada 1m² aplicado. Para esse tipo de limpeza utilize uma esponja úmida.

Preparação da argamassa

materiais e passo-a-passo

- 1. Colher de pedreiro;**
- 2. Furadeira (opcional);**
- 3. Extensão elétrica;**
- 4. Haste helicoidal e recipiente plástico para mistura;**
- 5. Água limpa**

Prepare um saco inteiro de argamassa. Para a mistura, leia atentamente e siga instruções que estão na embalagem do produto. Não fracione o saco e nem adicione água visualmente. A mistura da argamassa deve ser realizada em um recipiente plástico, pois a utilização de caixotes de madeira altera as propriedades da mesma. Despeje toda a quantidade de água indicada na embalagem do produto para a mistura da argamassa e acrescente aproximadamente a metade do pó contido na embalagem. Seguir instruções do fabricante para a mistura ou utilizar a haste helicoidal acoplada na furadeira.



Adição de água para a argamassa e sua mistura com a haste helicoidal da furadeira.

Argamassa

Misture até formar uma pasta homogênea, em seguida acrescente o restante do pó, misturando a argamassa até que atinja uma consistência pastosa e sem presença de grumos. Este processo leva aproximadamente 4 minutos. Após a mistura inicial, deixe a massa de argamassa colante descansar em torno de 10 a 15 minutos (conforme a instrução da embalagem) para que ocorram as reações químicas. Durante o processo de assentamento, é importante misturar novamente a massa e de modo manual para que mantenha sua consistência.



ATENÇÃO: nunca acrescente água após a mistura inicial.

TABELA DE CONSUMO DE ARGAMASSA

PRODUTO	INDICAÇÕES	CONSUMO PISO
Argamassa colante tipo ACIII Cor Cinza ou Branca	Todas as linhas nas cores claras	10 a 15 kg/m ²

O contra-piso deve estar com cura superior a 14 dias (NBR 13754/1996), bem nivelado e limpo, não contendo resíduos de pó ou sujeira, e deve ser umedecido antes da aplicação da argamassa;

A argamassa deve ser aplicada na peça e no contra piso em sentidos opostos (perpendiculares/dupla colagem -NBR 13754/1996);

Recomenda-se que, o piso não sofra qualquer atrito por trânsito de pessoas para que seja obedecida a cura da argamassa, evitando deslocamentos e conseqüente fissura nas placas;

Se for indispensável transitar na obra antes de três dias, deve ser utilizada argamassa colante do tipo secagem rápida;

A peça deve ser limpa imediatamente após o corte;

Argamassa

Para assentamento em áreas externas, sem rejunte, algumas argamassas podem ser indicadas.

- Bautech - Rapcola 24 horas
- Bellinzoni – Argamassa Nanoflex
- MC-Bauchemie - Argamassa M12 HP
- Portokoll – Ultraflexível Bicomponente
- Prático – Argamassa Pedras Especiais
- Quartzobrás – Cola 500
- Votorantim – Votomassa Cola Tudo

Em caso de dúvida sobre a aderência em certas superfícies, como impermeabilizações ou superfícies com diferença térmica considerável, entre em contato com o fabricante, que é o responsável pela aderência da argamassa.

A Gauss não se responsabiliza por eventuais problemas com a argamassa, que são de responsabilidade do respectivo fabricante.



Assentamento



Utilizando uma broxa de pintura, umedeça a base e remova qualquer tipo de resíduo.



Estenda a argamassa no contrapiso com o lado dentado da desempenadeira, em uma área suficiente para o assentamento de 12 peças.



Limpe o verso da peça com uma esponja úmida.



Espalhe a argamassa com uma colher de pedreiro pequena, ou um espátula de 40mm. sobre todo o verso da peça.



Para melhor estética do painel assente o produto com espaçador de no mínimo **3 mm***. Pressione com as duas mãos a peça contra a base. Nunca utilize o cabo da colher para ajudar nesta tarefa.



Os cortes e o nivelamento podem ser efetuados com o auxílio de ferramenta apropriada.

***para espaçamentos diferentes do citado, solicita-se a aquisição de 15% de peças extras do produto.**



Juntas e rejuntas

- As juntas devem ser respeitadas para que não ocorram micro trincas e o descolamento das peças.
- O trabalho de rejunte deverá ser feito apenas após a secagem da argamass, com rejunte flexível comum.
- É importante eliminar qualquer tipo de sujeira, poeira ou nata de cimento na face da peça.
- Para retirar imperfeições ou sujeiras de assentamento e rejuntamento, indicamos a utilização de escovas de cerdas plásticas.
- Após a finalização do assentamento, aguardar 48 horas para que o produto seque totalmente;
- Recomenda-se aplicar o rejunte com bisnaga ou espátula para garantir a limpeza da peça, sem obstrução dos poros e veios;

Largura de junta

As juntas devem ser respeitadas para que não ocorram microtrincas e o descolamento das peças. O rejuntamento é obrigatório em áreas externas e/ou sob influência de água ou umidade. A largura do rejunte pode variar dependendo do produto, conforme tabela a seguir:

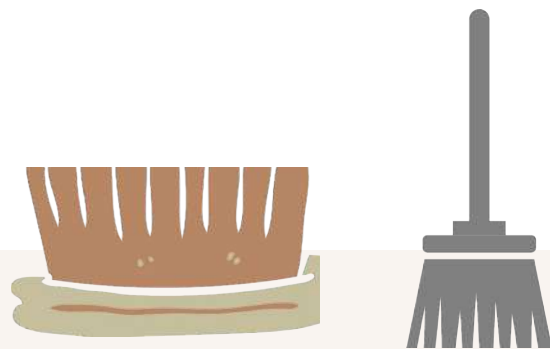
PRODUTO	LARGURA DE JUNTA
Bordas de piscina	rejunte mínimo de 3 mm
Pisos 50 x 50	rejunte mínimo de 3 mm
Pisos 100 x 10 100 x 20	rejunte mínimo de 3 mm
Pisos 100 x 100	rejunte mínimo de 5 mm

Limpeza e finalização pós-obra

Depois de finalizados os procedimentos de assentamento e rejuntamento (respeitando o prazo de cura), seguem a seguir outros cuidados para a finalização que deverão ser realizados com, no mínimo, 72h após o assentamento:

ATENÇÃO: Devido a alta absorção, as placas podem ser alteradas em suas características de cor imediatamente após a limpeza. Após o prazo de secagem as placas voltarão a cor natural, gradativamente.

1



vassouras/escovas de cerdas macias para escovação final das peças

2



detergente LIMPEZA DIÁRIA LP PISO CLEAN para limpeza do pós-obra

3



enxaguar bem as placas para remoção total do produto de limpeza pós-obra

Importante: para produto já IMPERMEABILIZADO DE FÁBRICA, não aplicar o detergente alcalino LIMPEZA PESADA LP PISOCLEAN® ou outro alcalino. Jamais utilizar solvente (como por exemplo, thinner). Lavar apenas com o detergente LIMPEZA DIÁRIA LP PISO CLEAN®.

Clique no ícone e confira a tabela de rendimentos PISO CLEAN:

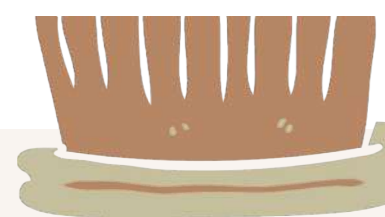


Materiais para proteção das peças e manutenção

Recomenda-se que sejam dadas um total de 2 demãos para a proteção total do material, conforme instruções da PISO CLEAN®. Sua aplicação deve ser feita com bico pulverizador tipo “leque” para que seja alcançado um melhor rendimento do material.



hidrofugante para
manutenção



escova para
limpeza das peças



rolo ou trincha
para aplicação do
hidrofugante



pano seco para
limpeza do
hidrofugante

- 

LIMPEZA DIÁRIA LS
PISO CLEAN
- 

PSC HIDROFUGA
PISO CLEAN
- 

MÁQUINA DE JATO
DÁGUA

Lavar apenas com detergente LIMPEZA DIÁRIA LS PISO CLEAN®;

Aplicar o PSC HIDROFUGA PISO CLEAN® periodicamente. O tempo de reaplicação deve ser determinado conforme as condições de uso; a secagem varia entre 15 a 25 dias (para áreas externas sem alta umidade do ar e para áreas internas, respectivamente)

Quando utilizar a máquina de jato d'água, escolha a opção LEQUE e respeite uma distância mínima de segurança. Jamais utilizar produtos de limpeza que tenham base ácida – cloro, água sanitária e detergente multição.

Clique no ícone e confira o manual de limpeza PISO CLEAN:



DESCRIÇÃO

Linha Travertino

USO: RI + RE

*revestimento interno RI

*revestimentos externo RE

TIPOLOGIA

Peças cimentícias

FORMATO NOMINAL (CM)

50 x 50 | 100 x 100

PEÇAS/CAIXA

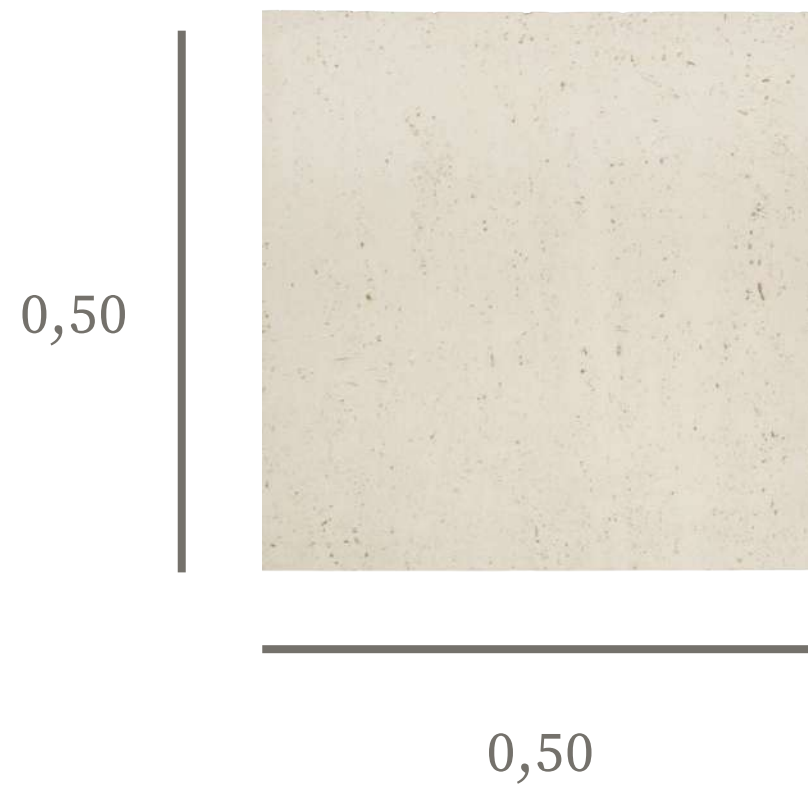
4 (formato 50 x 50)

1 (formato 100x100)

M² /CAIXA

0,50 M² e 1,0 M² (respectivamente pelo tamanho das peças)

Dimensões e cores



Informações adicionais

GARANTIA

Todos os pisos, revestimentos e cobogós GAUSS são produzidos dentro de um rigoroso controle de qualidade e atendem às normas brasileiras. Para que ocorra a garantia plena dos produtos GAUSS é indispensável o cumprimento de todas as instruções presentes neste manual técnico de assentamento.

INFORMAÇÕES COMPLEMENTARES

Informações adicionais sobre o assentamento do produto, propriedades técnicas e dimensionamentos podem ser esclarecidas através dos meios de contato ao lado:



[CLIQUE PARA ACESSAR O GUIA DE DÚVIDAS FREQUENTES](#)



RJ - Fábrica

Av. Francisco A. Coutinho, 1027,
São Gonçalo - RJ

+55 21 2617 - 0100

+55 21 99415 - 1909

contato@gaussrevestimentos.com.br



Pluricultural e multissensorial: revestimentos atemporais que conectam pessoas e espaços

www.gaussrevestimentos.com.br



[/gaussrevestimentos](#)



clique nos ícones e conecte-se conosco