

göauss

Cobogó Imbuí

MANUAL TÉCNICO  
ASSENTAMENTO E MANUTENÇÃO

gauss



# ÍNDICE

INTRODUÇÃO À MARCA .....	02
O PRODUTO .....	03
INSTRUÇÕES INICIAIS .....	04
RECEBIMENTO E CONFERÊNCIA .....	05
ARMAZENAMENTO .....	06
FERRAMENTAS E MATERIAIS .....	07
CONFERÊNCIA .....	08
PREPARO .....	09
PREPARAÇÃO DA SUPERFÍCIE .....	10
CUIDADOS EXTRAS .....	11
PREPARAÇÃO DA ARGAMASSA .....	12
TIPOS DE ASSENTAMENTO .....	15
JUNTAS E REJUNTES .....	17
LARGURA DE JUNTA.....	18
LIMPEZA E FINALIZAÇÃO .....	19
PROTEÇÃO DAS PEÇAS .....	20
MANUTENÇÃO .....	21
PACKING DE INFORMAÇÕES .....	22
DIMENSÕES E CORES.....	23
ACABAMENTOS .....	24
INFORMAÇÕES ADICIONAIS .....	25

# A Gauss

Nossa marca se conecta entre a solidez industrial e a rusticidade refinada para traduzir um propósito de ser pluricultural e, conseqüentemente, multissensorial. Aspiramos conexões entre o espaço, seu envoltório e as pessoas que transitam e interagem nele.

Somos especialistas em linhas de pisos, revestimentos e elementos vazados produzidos em concreto, juntamente com o desenvolvimento e a releitura de diferentes tipologias dos atemporais tijolos de demolição.



# O produto

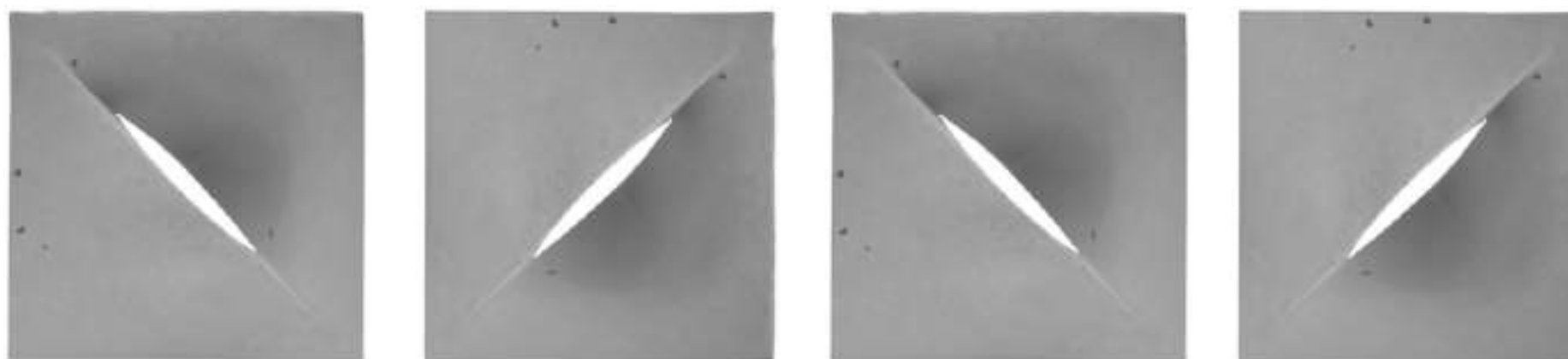
Os **cobogós** - também chamados de elemento vazado, são revestimentos que permitem uma divisão de espaços, de modo a proporcionar privacidade, mas permitindo a passagem pontual de iluminação e ventilação natural, agregando um caráter sustentável em seu conceito.

Produzidos em concreto, os **cobogós** podem ser utilizados para ambientes internos e externos.

O modelo IMBUÍ possui design exclusivo da Gauss.

Este produto traz características próprias do concreto, podendo apresentar em sua textura pequenas manchas e bolhas e assumir uma pequena diferença entre seus tamanhos, mantendo assim, seu aspecto e efeito rústico e artesanal. Os cobogós Gauss são os únicos que não apresentam emenda em sua moldagem, o que torna a peça mais uniforme.

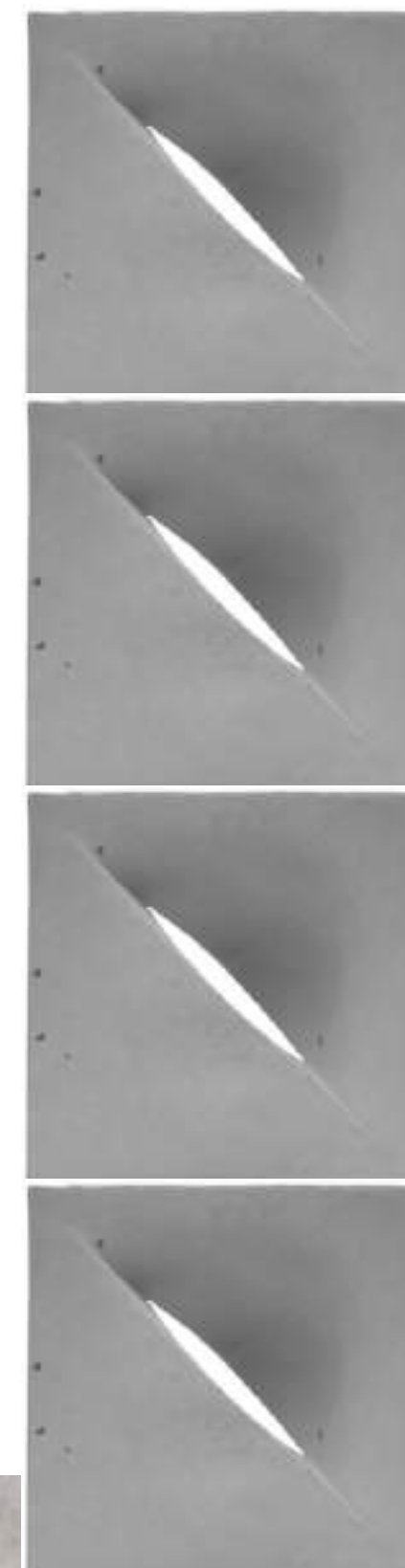
O modelo IMBUÍ traz como conceito os volumes orgânicos e a textura cimentícia em evidência. Vento com proteção, luz na medida certa, relevo, forma e volume: tudo isso você encontra em Imbuí. Ideal para compartilhar sem dividir completamente, belo e discreto



# Instruções iniciais | aplicação e uso

Este produto foi desenvolvido para uso exclusivo em paredes internas e externas de até 3 metros de altura. Situações diferentes da apresentada acima deverão ser avaliadas por profissional habilitado de projeto e execução.

Orientamos que as peças **não** sejam cortadas, afim de preservar suas características estéticas, sendo assim é importante prever em projeto a paginação com peças inteiras. Deve ser considerado as medidas **32,5 x 32,5 x 10,0** cm (altura, comprimento e espessura, respectivamente) correspondentes a cada cobogó e **considerar em torno de 1 a 2 peças extras para eventuais contratempos que surgem ao decorrer da obra.**



Ao receber o material, confira a quantidade, cor e o modelo. Em caso de avaria:

1. Registre a ocorrência no Termo de “**Aceite**” caso possua trincas, deformidades ou peças quebradas

(2) Imediatamente, comunique a loja responsável;

(3) Faça registro fotográfico;

(4) **NÃO INSTALE PRODUTO QUE APRESENTE DEFEITO VISÍVEL. PRODUTO ASSENTADO É CONSIDERADO ACEITO.**



## Lista de itens para conferência

- Quantidade do material
- Nome do produto
- Visual e estética
- Cor e tonalidade



**ATENÇÃO:** pequenos furos ou riscos são da natureza do material e não podem ser considerados como defeito de peça.

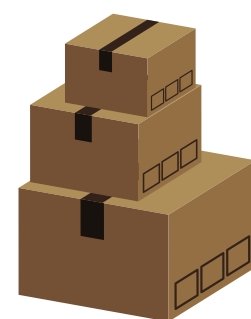
**AVISO:** Guarde a nota fiscal para apresentá-la como forma de manter a garantia do produto.

**A garantia legal é estabelecida pelo CDC (Código de Defesa do Consumidor). Dessa forma, caso constate alguma divergência, o cliente tem um prazo de até 90 dias, a partir do recebimento do produto, para comunicar a GAUSS qualquer defeito ou irregularidade do material, de preferência por escrito.**

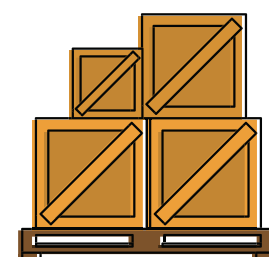
# Armazenamento

Nunca armazenar as caixas diretamente no chão. O armazenamento deve ser feito em suporte elevado (estrado de madeira) afim de evitar o contato direto com o chão e, conseqüentemente, umidade.

O material não deve ser armazenado por mais de 30 dias. A conservação inadequada pode danificar e inutilizar o produto.



armazenamento inadequado com caixas direto no chão e empilhamento indevido.

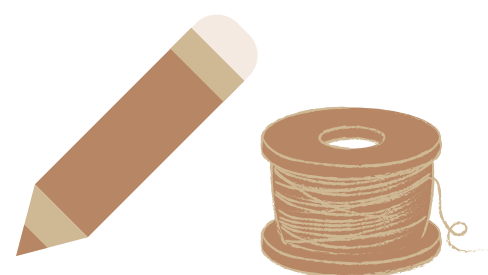


não devem ser armazenadas caixas com altura superior a 1,0m. **Respeitar a seta de orientação da embalagem (Este lado para cima).**

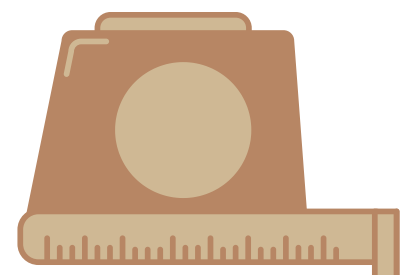


não exponha a intempéries.





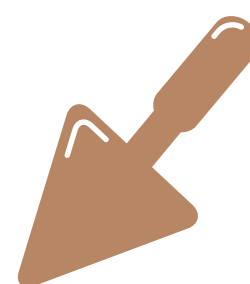
lápiz e linha de nylon  
para demarcações



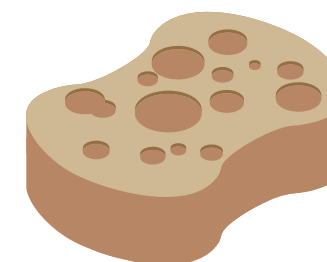
materiais para medição  
(trena, nível, esquadro)



martelo de borracha  
para assentamento



espátula para aplicação de  
argamassa



esponja para limpeza  
das peças

# Conferência

Recomendado montar uma paginação no chão e abrir de 3 a 5 caixas para realizar uma composição aleatória entre as peças, visto que todas possuem diferenças entre sua textura, tom e tamanho. Desníveis superiores a 2mm a cada 2m deverão ser corrigidos antes do assentamento.

**IMPORTANTE:** É necessário que as peças sejam utilizadas de caixas alternadas, afim de minimizar a possibilidade de marcações devido as diferenças de tonalidade e espessura caracteriscas do material



Compreensão do projeto para execução



Alinhamento e nivelamento para que as peças sejam instaladas sem desníveis.



Checklist dos materiais necessária para o assentamento.



## Preparação das peças e assentamento

- Os produtos GAUSS® devem ser assentados na fase de acabamentos da obra e a área de assentamento deve estar com cura superior a 14 dias (NBR 13754/1996), bem nivelada e limpa, não contendo resíduos de pó ou sujeira e, deve ser umedecida antes da aplicação da argamassa. **No momento de aplicação, a argamassa deve ser aplicada na peça e na área de assentamento;**
- A legislação brasileira exige que toda e qualquer obra nova ou reforma seja projetada e acompanhado por profissionais habilitados;
- **Antes de aplicar argamassa na peça, limpar com escova de cerdas macias e umedecidas.**

# Preparação da argamassa

## materiais e passo-a-passo



Adição de água para a argamassa e sua mistura com a haste helicoidal da furadeira.

**1.colher de pedreiro; 2. furadeira (opcional); 3. extensão elétrica; 4. haste helicoidal e recipiente plástico para mistura; 5. água limpa**

Prepare um saco inteiro de argamassa. Para a mistura, leia atentamente e siga instruções que estão na embalagem do produto. Não fracione o saco e nem adicione água visualmente. A mistura da argamassa deve ser realizada em um recipiente plástico, pois a utilização de caixotes de madeira altera as propriedades da mesma. Despeje toda a quantidade de água indicada na embalagem do produto para a mistura da argamassa e acrescente aproximadamente a metade do pó contido na embalagem. Seguir instruções do fabricante para a mistura ou utilizar a haste helicoidal acoplada na furadeira.

## Cuidados extras

- Recomenda-se que, o piso não sofra qualquer atrito durante o período de cura da argamassa, evitando deslocamentos e consequente fissura nas placas;  
**IMPORTANTE:** Se for indispensável transitar na obra antes de três dias, deve ser utilizada argamassa colante do tipo secagem rápida;
  - A argamassa deve ser aplicada na peça e na base em sentidos opostos, de forma cruzada (perpendiculares/dupla colagem - NBR 13754/1996);
  - Na aplicação do rejunte, não deixar que o mesmo seque sobre a face do revestimento, afim de proteger o material, evitando quaisquer possibilidades de manchas sobre a peça.
- O rejunte deve ser aplicado somente após 72hs do término do assentamento (NBR 13754/1996);
- Lembrando que a limpeza do rejunte deve ser realizada durante o processo de aplicação do produto, sendo executada a cada 1m<sup>2</sup> aplicado. Para esse tipo de limpeza utilize uma esponja úmida.

Misture até formar uma pasta homogênea, em seguida acrescente o restante do pó, misturando a argamassa até que atinja uma consistência pastosa e sem presença de grumos. Este processo leva aproximadamente 4 minutos. Após a mistura inicial, deixe a massa de argamassa colante descansar em torno de 10 a 15 minutos (conforme a instrução da embalagem) para que ocorram as reações químicas. Durante o processo de assentamento, é importante misturar novamente a massa de modo manual para que mantenha sua consistência.



**ATENÇÃO: nunca acrescente água após a mistura inicial.**

TABELA DE CONSUMO DE ARGAMASSA

PRODUTO	INDICAÇÕES	CONSUMO PAREDE
Argamassa colante tipo ACIII Cor Cinza ou Branca	Todas as linhas nas cores claras	5 a 10 kg/m <sup>2</sup>

# Assentamento com junta

- Trace um alinhamento horizontal com fio de nylon e alinhador a laser e inicie o assentamento a partir de uma extremidade que pode ser uma parede ou apoio;
- Aplique a argamassa na peça e nas laterais que ficarão em contato com a parede e piso, verificando uma quantidade suficiente para o assentamento e nivelamento dos cobogós. Preencha por completo a junta de assentamento que, por recomendação, considera-se de 5 mm. As peças apresentam de fábrica um “espaçador” desenvolvido para melhorar o trabalho de assentamento.

3. Com o auxílio do martelo de borracha, assente a peça. Quando colocadas, pressionar, gerando leve movimentação para sua perfeita fixação
4. Verifique o alinhamento e mantenha, na argamassa, a profundidade mínima de 5mm para que ocorra a correta fixação do rejunte.
5. Remova imediatamente possíveis excessos de argamassa na superfície da peça com auxílio da esponja ou pano úmido.



**ATENÇÃO: Não assente todas as peças de uma vez. O assentamento deve evoluir a cada 3 fiadas (1,05m) com intervalo de um dia para a cura da argamassa.**



# Assentamento com vergalhão 1/4

Para áreas de assentamento interno e/ou largura superior a 1,2 metros, recomenda-se o travamento horizontal do painel. Para isso, utilizar entre as peças um **vergalhão de 1/4**, a cada 3 fiadas de produto (1,05 metros).

**ATENÇÃO:** Os assentamentos em áreas externas com qualquer largura devem ter travamento horizontal (a cada 1,05 metros) e vertical (a cada 1,4 metros).

Este elemento de reforço deve ser escondido na espessura das juntas e estar solidamente fixado na alvenaria, concreto ou estrutura de aço que o enquadre.



Instalação e assentamento de cobogós \*modelo ilustrativo



**IMPORTANTE:** É fundamental respeitar o tempo de cura para que a argamassa colante enrijeça o painel e possibilite seguir com o assentamento das demais fiadas. Caso não respeite o período de cura da argamassa, o painel ficará instável e pode tombar antes da finalização do trabalho.



# Juntas e rejuntas

- As juntas devem ser respeitadas para que não ocorram micro trincas e o descolamento das peças.
- O trabalho de rejunte deverá ser feito apenas após a secagem da argamass, com rejunte flexível comum.
- É importante eliminar qualquer tipo de sujeira, poeira ou nata de cimento na face da peça.
- Para retirar imperfeições ou sujeiras de assentamento e rejuntamento, indicamos a utilização de escovas de cerdas plásticas.
- Após a finalização do assentamento, aguardar 48 horas para que o produto seque totalmente;
- Recomenda-se aplicar o rejunte com bsnaga ou espátula para garantir a limpeza da peça, sem obstrução dos poros e veios;

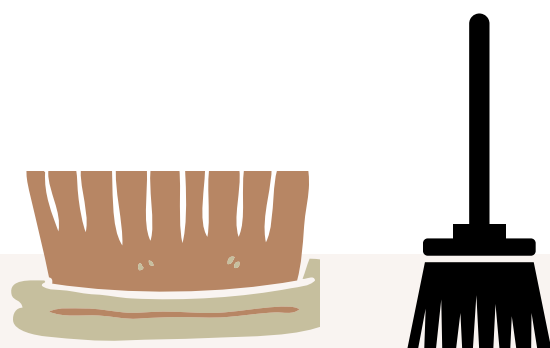


# Limpeza e finalização pós-obra

Depois de finalizados os procedimentos de assentamento e rejuntamento (respeitando o prazo de cura), seguem a seguir outros cuidados para a finalização pós-obra, que deverão ser realizados com, no mínimo, 72h após o assentamento:

**ATENÇÃO:** Devido a alta absorção, as placas podem ser alteradas em suas características de cor imediatamente após a limpeza. Após o prazo de secagem as placas voltarão a cor natural, gradativamente.

1



vassouras/escovas de cerdas macias para escovação final das peças

2



detergente LIMPEZA DIÁRIA LP PISO CLEAN para limpeza do pós-obra

3



enxaguar bem as placas para remoção total do produto de limpeza pós-obra

Clique no ícone e confira a tabela de rendimentos PISO CLEAN:

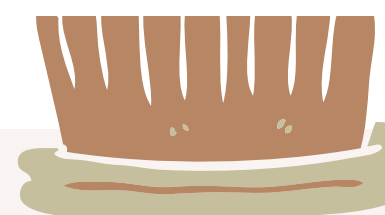


## Materiais para proteção das peças e manutenção

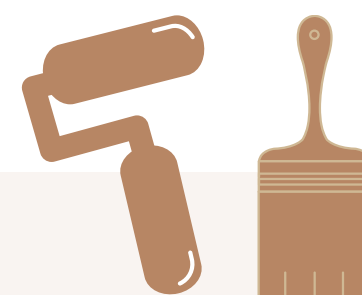
Recomenda-se que sejam dadas um total de 2 demãos para a proteção total do material, conforme instruções da PISO CLEAN®. Sua aplicação deve ser feita com bico pulverizador tipo “leque” para que seja alcançado um melhor rendimento do material.



hidrofugante



escova para  
limpeza das peças



rolo ou trincha  
para aplicação do  
hidrofugante



pano seco para  
limpeza do  
hidrofugante

1



**LIMPEZA DIÁRIA LP  
PISO CLEAN**

2



**PSC HIDROFUGA  
PISO CLEAN**

3



**MÁQUINA DE JATO  
D'ÁGUA**

Clique no ícone e confira o manual de limpeza PISO CLEAN:



# Manutenção

Lavar apenas com DETERGENTE DE LIMPEZA DIÁRIA LP PISO CLEAN®;

Aplicar o PSC HIDROFUGA PISO CLEAN® periodicamente. O tempo de reaplicação deve ser determinado conforme as condições de uso; a secagem varia entre 15 a 25 dias (para áreas externas sem alta umidade do ar e para áreas internas, respectivamente)

Quando utilizar a máquina de jato d'água, escolha a opção LEQUE e respeite uma distância mínima de segurança. Jamais utilizar produtos de limpeza que tenham base ácida – cloro, água sanitária e detergente multiação.

## DESCRIÇÃO

---

Cobogó Imbuí

## USO: RI + RE

---

\*revestimento interno RI

\*revestimentos externo RE

## TIPOLOGIA

---

Peças especiais

---

## FORMATO NOMINAL (CM)

---

32,5 x 32,5 x 10,0

## PEÇAS/CAIXA DO COBOGÓ

---

1 peça/cx

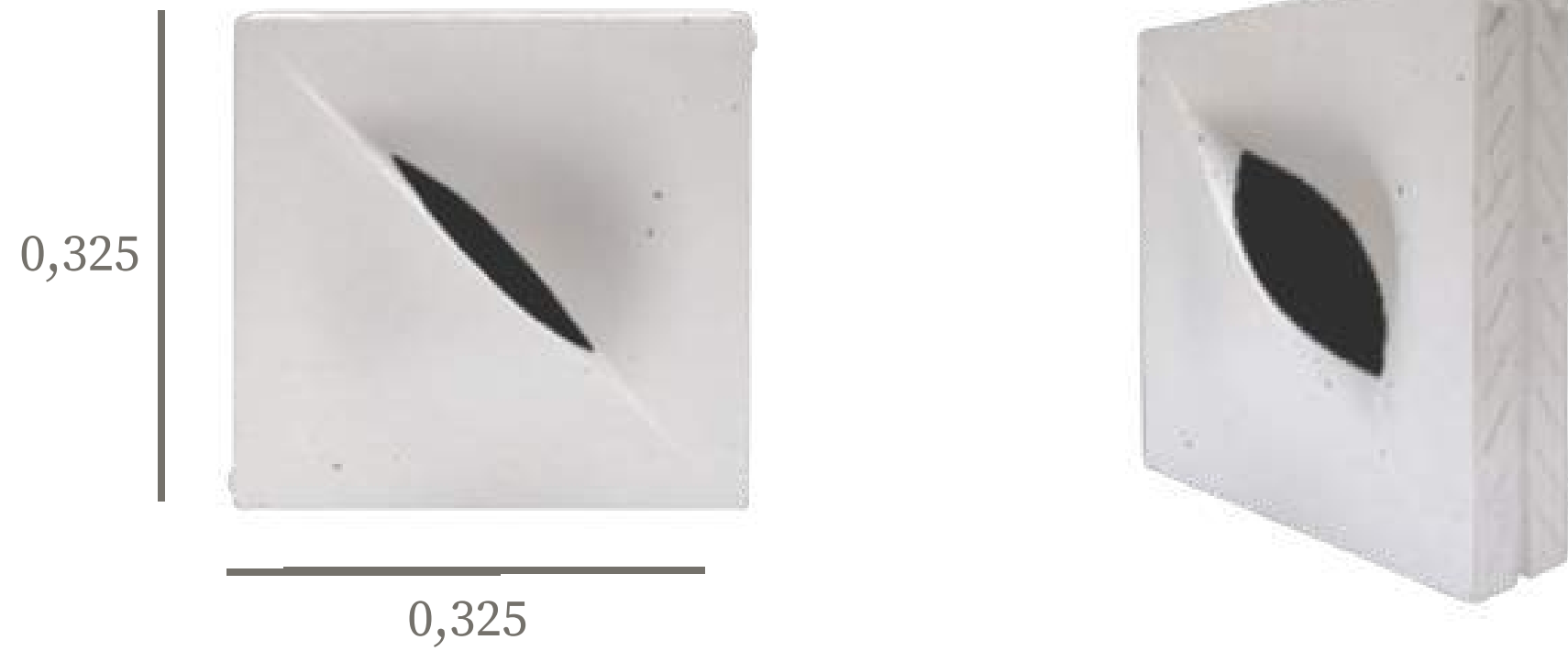
M<sup>2</sup> / CAIXA

---

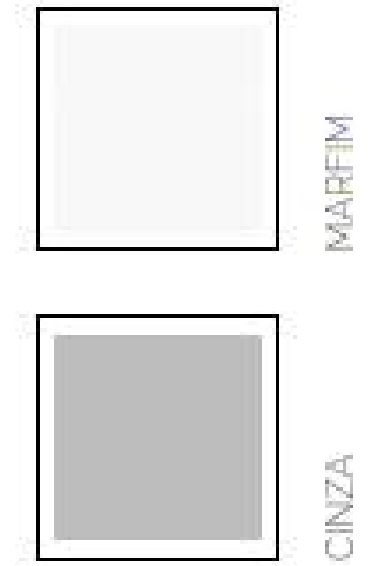
0,11m<sup>2</sup>

---

19

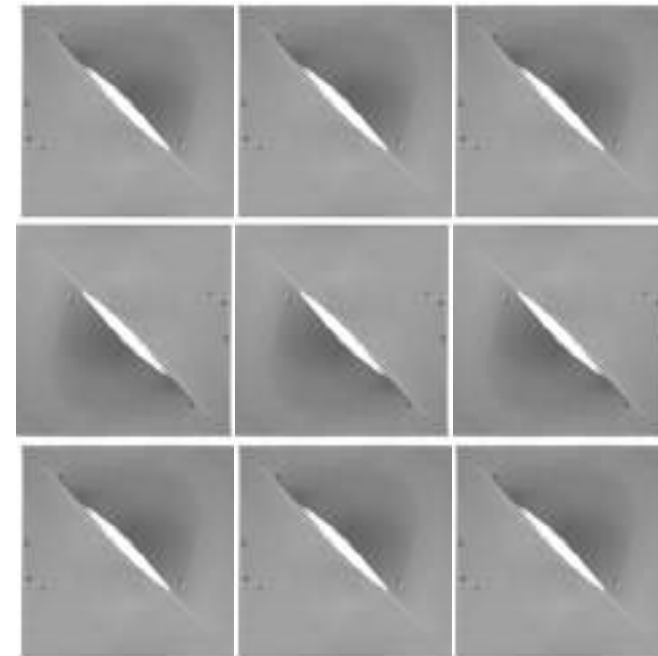
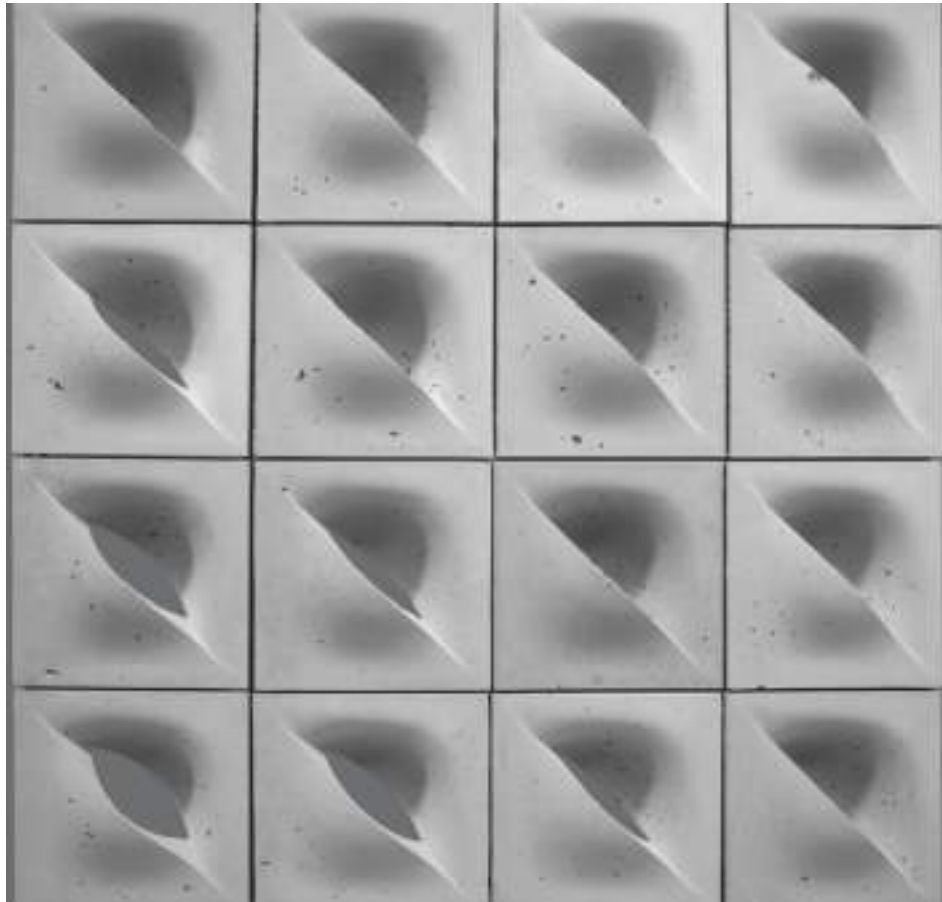


## Dimensões e cores

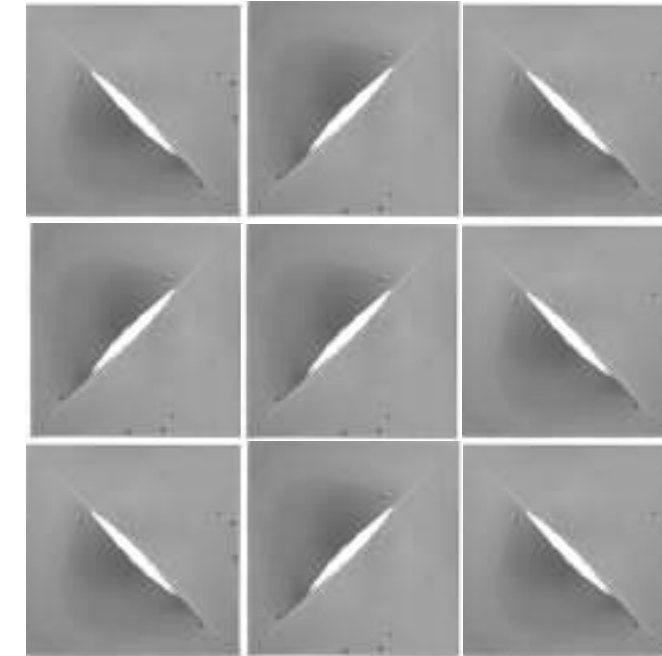


Os cobogós Imbuí apresentam um elemento vazado sutil de forma orgânica que se apresenta de maneira mais aberta a depender do ângulo.

# Paginações



paginação horizontal



paginação aleatória

# Informações adicionais

## GARANTIA

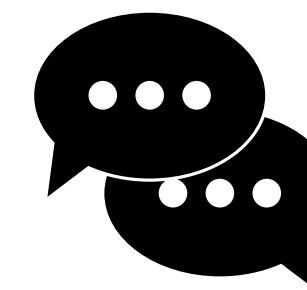
Todos os revestimentos GAUSS são produzidos dentro de um rigoroso controle de qualidade e atendem às normas brasileiras. Para que ocorra a garantia plena dos cobogós GAUSS é indispensável o cumprimento de todas as instruções presentes neste manual técnico de assentamento.

## INFORMAÇÕES COMPLEMENTARES

Informações adicionais sobre o assentamento do produto, propriedades técnicas e dimensionamentos podem ser esclarecidas através dos meios de contato ao lado:



[CLIQUE PARA ACESSAR O GUIA DE DÚVIDAS FREQUENTES](#)



**RJ** - Fábrica

Av. Francisco A. Coutinho, 1027, São  
Gonçalo - RJ

+55 21 2617 - 0100

+55 21 99415 - 1909


[contato@gaussrevestimentos.com.br](mailto:contato@gaussrevestimentos.com.br)





Pluricultural e multissensorial: revestimentos atemporais  
que conectam pessoas e espaços

[www.gaussrevestimentos.com.br](http://www.gaussrevestimentos.com.br)

   /gaussrevestimentos



clique nos ícones e conecte-se conosco